

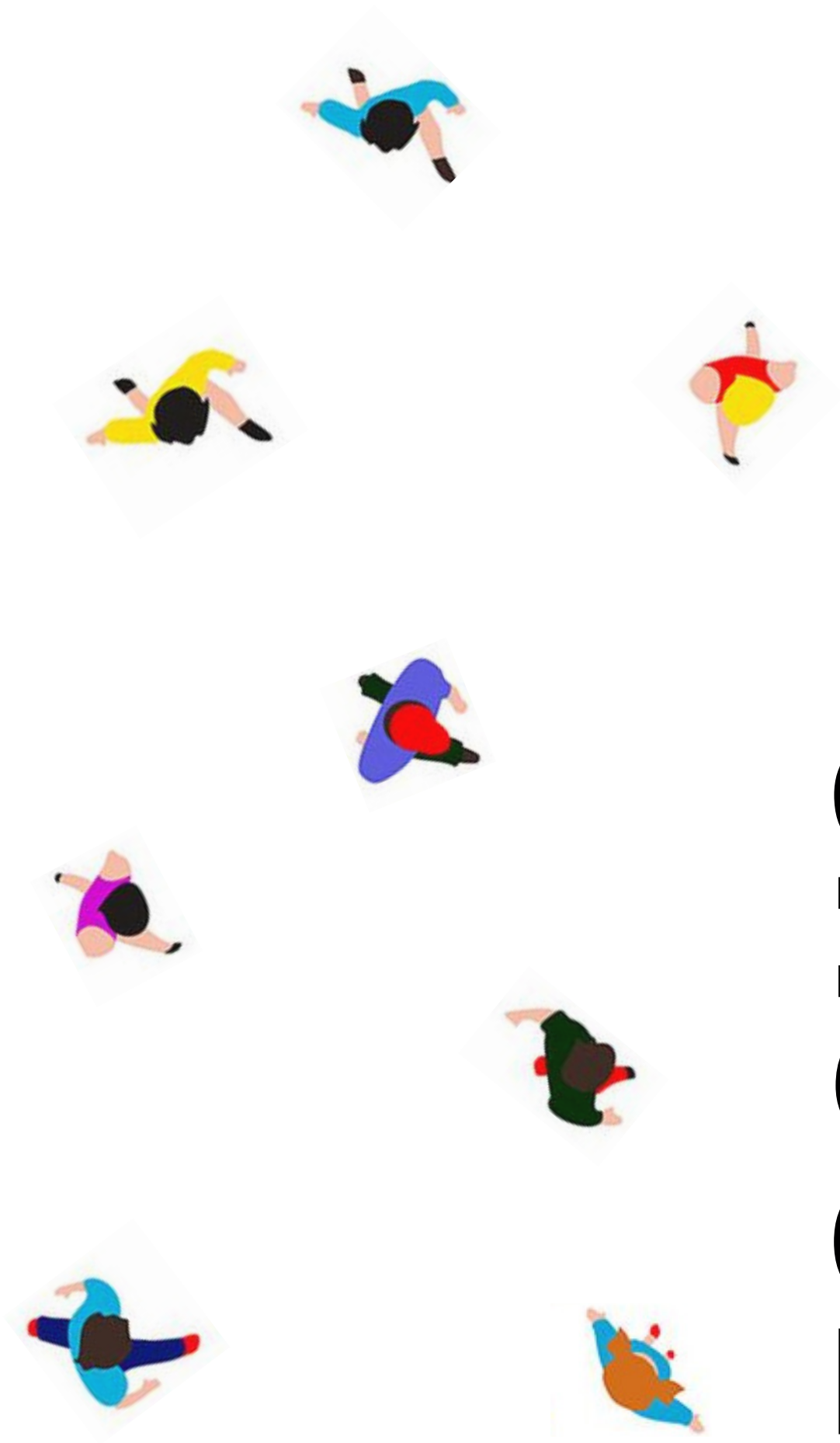
# FOCUS



# Unete a nuestro equipo...

Si te gustaría ser **colaborador** para la revista, no dudes en ponerte en contacto con nosotros. Recibimos personas de todo el mundo.





# FOCUS

Revista de Arquitectura Latinoamericana

# Indice

Tendencias arquitectónicas 2025  
Arq. Pablo Vazquez

AI y Arquitectura  
Arq. Jenny Torres

Casa Contenedor  
Arq. Pablo Vazquez

Casa Morivivi  
Arq. Pamela Aguirre

Edificio Santalaia  
Arq. Pablo Vazquez

Centro de desarrollo Tapachula  
Arq. Henry Loarte

Columnas  
Arq. Santiago Vejar

**Valentina Martin**, arquitecta. Editora e ilustradora para la revista. Estudiante de paisajismo en TUM Munich. [@aint\\_val](#)



**Jenny Torres**, arquitecta apasionada por el minimalismo y las huellas de la arquitectura. [@jennytorres2106](#)



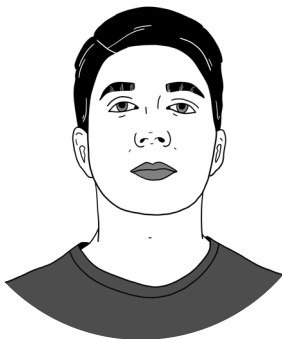
**Cristian Galvis**, arquitecto. Creativo y diseñador. Me apasionan las tendencias, dibujar y la fotografía. [@11cristiang](#)



**Luisa Afanador**, arquitecta con una mente inquieta acerca de la ciudad. [@lu\\_afanador](#)



**Henry Torres**, arquitecto. Apasionado la naturaleza comunicativa de la aruitectura. [@henryloarte](#)



**Santiago Vejar**, arquitecto especializado en planeación urbana. Fundador de AR-Critic. [@s\\_vejar](#)



**Pamela Aguirre**, arquitecta que estudia filosofía, música y las profundidades del mar. [@\\_pameagui](#)



Ademas, contamos con **Juan Felipe Galvis Meneses** en el departamento de ventas; y **Maria Jose** en el departamento editorial enfocado en traducción de articulos. [@revistalatinafocus](#) [revistafocus0@gmail.com](mailto:revistafocus0@gmail.com)



*Esta novena edición de Focus te trae...*

## ***¡Tendencias para este 2025!***

Y es que a pesar de lo mencionado del gran diseñador francés Yves Saint Laurent:

**“Las tendencias desaparecen, el estilo es eterno”.**

En esta ocasión, nuestro enfoque está puesto en lo que marcará el diseño y la arquitectura en el próximo año.

Desde el color Mocha Mousse, que añade una calidez sofisticada, hasta la integración

de tecnologías como la inteligencia artificial y edificios inteligentes que transforman la forma en que habitamos los espacios.

Espero que disfrutes el trabajo realizado por el equipo FOCUS: Valentina Martín, Juan Galvis, Cristian Galvis, Henry Loarte, Jenny Torres, Luisa Afanador, Pamela Aguirre y Santiago Vejar.

Cada uno ha puesto su talento en este número para que encuentres inspiración en cada página.

Así como te invito a leer la columna de Jose

Raul Cortez Gonzalez sobre la relación entre los hogares y los automóviles, con la cual obtendrá su título como arquitecto.

Finalmente, querido lector, quiero recordarte que esta edición marca un nuevo capítulo para nuestra revista, lleno de creatividad, innovación y la promesa de seguir explorando juntos el fascinante mundo del diseño y la arquitectura.

¿Te imaginas cómo estas tendencias transformarán tus proyectos?

Sin más que decir...

***¡Bienvenidos a esta nueva edición!***

Atentamente, Pablo Vazquez  
Director de FOCUS

# FOCUS

*¡Publicitate con nosotros!*



Ofrecemos diferentes paquetes de membresias para publicar tu marca. **Aprovecha y contactate con nosotros!**



# Tendencias 2025

En el mundo de la Arquitectura, Diseño y Arte

***¿Estás listo para conocer el color que definirá el 2025 en diseño y arquitectura?***

Escrito por  
Pablo Vazquez

Fotografía  
Autores varios

**E**ste año, el Mocha Mousse, un marrón achocolatado, se posiciona como el tono estrella para crear espacios que no solo se ven elegantes, sino que también transmiten calidez y acogimiento. En este artículo, exploraremos cómo esta tendencia influirá en los diseños de interiores y en la arquitectura, marcando el inicio de un nuevo ciclo lleno de confort y estilo.

***1. El color del 2025: Mocha Mousse, un marrón achocolatado que redefine el diseño y la arquitectura***

El color Mocha Mousse, tiene una versatilidad que lo convierte en la opción perfecta para combinar con otros colores y materiales, desde neutros hasta vibrantes, Tanto





interiores como exteriores, e incluso en detalles decorativos.

Este color refleja una tendencia más amplia hacia lo natural y lo orgánico, respondiendo a la necesidad de reconectar con lo esencial en un mundo acelerado. Mocha Mousse ofrece tranquilidad y serenidad, convirtiéndose no solo en una tendencia estética, sino también en una herramienta para crear espacios que no solo se vean bien, sino que se sientan bien.

## **2. Tendencias en Diseño y Arquitectura: Mocha Mousse y las tendencias que dominarán el 2025**

El color Mocha Mousse, será una pieza clave en los diseños de interiores y arquitectura para el próximo año. Sin embargo, el 2025 traerá consigo una serie de otras tendencias que enriquecerán el panorama de la arquitectura y el diseño, todas conectadas por la búsqueda de espacios que promuevan la comodidad, la emoción y una mayor conexión con la naturaleza.

A continuación, exploramos algunas de las principales tendencias que acompañarán al Mocha Mousse, ofreciendo a los diseñadores

una paleta de opciones para llevar sus espacios al siguiente nivel:

**Molcajete:** Esta tendencia toma su inspiración de los tradicionales utensilios de cocina mexicanos. Se caracteriza por el uso de formas y texturas orgánicas, que imitan las superficies rugosas y naturales del molcajete, un mortero de piedra. El diseño basado en esta tendencia evoca una sensación de rusticidad moderna, aplicándose en muebles, superficies y decoración.

Para los diseñadores, esto significa utilizar materiales como piedras, concreto y acabados rugosos que aporten autenticidad y carácter a los espacios. Perfecto para incorporar en interiores como cocinas y salas, donde el tacto y la naturaleza cobran protagonismo.

**Terracota:** Este tono cálido y terrenal, que también se conecta con el Mocha Mousse, continuará siendo una opción clave en 2025. La terracota es ideal para espacios que buscan transmitir calidez, ya que tiene la capacidad innata de crear ambientes acogedores.

En diseño de interiores, este color se





puede utilizar en pisos, paredes y muebles, especialmente en combinación con acabados naturales como madera y piedra. Su versatilidad permite su inclusión en estilos modernos y rústicos, agregando un toque de sofisticación orgánica.

**Éxodo:** Inspirada en la migración, la tendencia de Éxodo refleja la búsqueda de conexión y movilidad, adaptando formas y estructuras para facilitar la transición de un espacio a otro. En términos de diseño y arquitectura, se traduce en la creación de espacios fluidos, de fácil circulación, que fomenten la flexibilidad y la transformación. Elementos modulares, materiales ligeros y estructuras dinámicas permiten la creación de ambientes que pueden cambiar según las necesidades de quienes los habitan, alineándose con la tendencia de la flexibilidad en los espacios contemporáneos.

**Blob:** Las formas suaves, redondeadas y libres de la tendencia Blob siguen siendo populares en 2025, ofreciendo un contraste con las formas rectas y geométricas. Esta tendencia está relacionada con la creación de ambientes acogedores mediante el uso de formas orgánicas en muebles y detalles arquitectónicos.

Los diseñadores pueden incorporar estas formas en sofás, mesas y elementos decorativos para dar un toque de suavidad, al mismo tiempo que se favorecen los materiales acolchados y redondeados. Las curvas en el diseño no sólo son estéticamente atractivas, sino que también fomentan una atmósfera relajante y fluida.

**Arpegio:** Se inspira en la música y la repetición rítmica, reflejándose en patrones y detalles repetitivos en el diseño. En la arquitectura, esta tendencia se traduce en la creación de patrones visuales que guían al observador de una forma a otra, creando una sensación de movimiento continuo. Esto puede verse en la repetición de materiales, estructuras modulares o incluso en los detalles arquitectónicos como columnas o paneles.

Los diseñadores pueden aplicar esta tendencia utilizando materiales como el vidrio, la madera o el metal en formas que imitan el encadenamiento de los acordes de un arreglo musical, favoreciendo ambientes que no solo sean visualmente atractivos, sino que también ofrezcan una sensación de flujo y armonía.

PANTONE  
**2025**

17-1230 TCX  
**Mocha Mousse**



### **3. Tendencias en la Arquitectura: El Marrón que Redefine Espacios Acogedores**

En 2025, el color Mocha Mousse, se posiciona como un elemento clave en la arquitectura, fusionando lo acogedor y lo sofisticado. Su aplicación en fachadas y elementos exteriores aporta una sensación de cercanía con la naturaleza, especialmente cuando se combina con materiales como madera, piedra o metal envejecido. En el interior, el Mocha Mousse contribuye a la creación de espacios tranquilos y acogedores, ideales para hogares o espacios comerciales. Este color, que evoca la tierra, también será fundamental en la arquitectura rústica moderna, promoviendo un equilibrio entre lo contemporáneo y lo natural.

A medida que la tecnología avanza, los edificios inteligentes se perfilan como una de las tendencias más influyentes para el 2025. Estos edificios, que incorporan sistemas automatizados, optimizan el consumo de energía y mejoran la calidad de vida de sus habitantes mediante el uso de sensores, redes de comunicación y dispositivos conectados. La arquitectura se adapta a las nuevas necesidades, garantizando espacios más eficientes y sostenibles.

En paralelo, la inteligencia artificial (IA) está revolucionando el diseño arquitectónico, permitiendo la creación de estructuras más eficientes y personalizadas. Desde el diseño asistido por IA hasta la simulación de la ocupación del espacio, la tecnología ofrece soluciones innovadoras para edificios más funcionales, inteligentes y sostenibles.

### **4. Lo que nos espera en 2025**

El 2025 marcará la mitad de la década, con una transformación en la arquitectura y el diseño que buscará reflejar serenidad

e introspección. Al igual que en los años cuarenta, los diseñadores apostaron por crear ambientes que ofrezcan un escape de la realidad, usando materiales naturales como terracota, blob o molcajete, combinados con influencias de culturas ancestrales y transparencias. Estas tendencias invitan a una experiencia sensorial que conecta emocionalmente con los espacios.

### **¿Te ha gustado el color Mocha Mousse para el 2025?**

¿Lo aplicarás en tus diseños este año? Si este artículo te ha inspirado, nos encantaría ver cómo incorporas esta tendencia en tus proyectos. Comparte tus diseños con nosotros y tendrás la oportunidad de verlos publicados en nuestra revista.







Derechos reservados a Andrew Kudless. Creado en Midjourney

# De Tony Stark a la realidad

*¿Cómo la IA Está  
Redefiniendo la  
Arquitectura? y ¿Como  
influye en la vida de un  
arquitecto?*

Escrito por  
Jenny Torres



Derechos reservados a Andrew Kudless. Creado en Midjourney

**T**odos al ver la película de Iron Man hace unos cuantos años quisimos tener un asistente virtual como el desarrollado por Tony, ese que nos ayudará a crear en menor tiempo y con mayor precisión todo lo que tenemos en la mente, hoy con la inteligencia artificial estamos un paso más cerca de que en un futuro sea posible.

Si bien la revolución de esta herramienta ha alcanzado diferentes campos de trabajo, así como también diferentes aspectos de nuestra vida de ocio, profesional y cotidiana; en este artículo hablaremos de la relación entre la arquitectura y la inteligencia artificial (IA).

Debemos comenzar con decir que es cada vez más frecuente así como relevante su aporte; desde realización de tareas repetitivas, optimización de procesos, creación de

contenido hasta aportar ideas novedosas e imágenes en pocos segundos; por esta razón su uso ha tenido una implementación progresiva tanto en plataformas alternativas, páginas web, aplicaciones desarrolladas para una área en específico, al punto de alcanzar también programas de diseño y desarrollo arquitectónico tradicionales.

Su aplicación va desde lo micro a lo macro, acompañando diferentes etapas del proceso; por ello a continuación, se mencionan algunos puntos clave sobre esta conexión:


***¡Dile adiós a la hoja en blanco!***

Todos nos hemos enfrentado al tan temido papel en blanco y el bloqueo creativo inicial en algún momento, pero ¿Qué tal si te dijera que ahora la IA te puede ayudar en una

lluvia de ideas? Plataformas como Sketchup AI (<https://sketchpro.ai/>) brinda un banco de imágenes base e incluso de distribuciones espaciales base generado por la IA brinda múltiples opciones de diseño basadas en parámetros predefinidos puede ayudar a descubrir soluciones innovadoras que combinan estética, funcionalidad y sostenibilidad.

Quizás sin saber que era una IA llevamos algún tiempo implementando en elementos de visualización como el renderizado, la realidad inmersiva, virtual o aumentada, en donde arquitectos y clientes logran experimentar los diseños en tiempo real antes de ser construidos facilitando así la comunicación de ideas y permitiendo realizar ajustes de una forma más orgánica, basados en una retroalimentación visual.



A large, translucent, multi-colored structure resembling a tent or a modern architectural installation is built on a rocky, mossy hillside. The structure is made of thin black frames and semi-transparent fabric panels in shades of blue, purple, red, and yellow. It is illuminated from within, with a warm glow emanating from a window-like opening. The background shows a misty, hazy landscape with a distant city skyline under a soft, colorful sky at sunset or sunrise.

*Tesoros escondidos en  
Lima que a veces pasan  
desapercibidos y resultan ser  
mas valisos, aquí les contamos  
acerca de una peculiar*



Derechos reservados a Andrew Kudless. Creado en Midjourney

### **Optimización**

El principal aporte es lograr reducir los tiempos empleados en procesos y tareas que se sistematizan, dando como resultado que los arquitectos empleen mayor tiempo y recurso intelectual en el diseño arquitectónico.

En la fase de diseño lograr generar múltiples variantes y analizar grandes cantidades de datos en menor tiempo, a medida que la herramienta nutre su base de datos aprende a tomar decisiones de acuerdo a patrones, análisis predictivos y adaptación a nuevas situaciones.

En construcción, analiza necesidades, preferencias y presupuesto de cada proyecto a fin de proponer estructuras con menor cantidad de materiales sin comprometer ni el diseño ni la seguridad; optimiza la cadena de suministro, anticipándose a la necesidad de materiales y coordinando la entrega evitando tiempos muertos en obra.

### **Reducción de costos**

Relacionado a lo anterior mencionado, los modelos predicen posibles riesgos e imprevistos, otorgan un calendario de ejecución eficiente teniendo en cuenta clima, topografía, mano de obra, garantías de seguridad; ahorrando tiempo, dinero, así como también reducción en consumo de recursos con una selección de materiales sostenibles, considerando su ciclo de vida, impacto ambiental y costos.

Esto ha llegado a tal punto de reducción que incluso podemos encontrar robots dirigidos por IA que automatizan tareas como impresión 3D, ensamblaje y colocación de materiales, minimizando errores, tiempos

y costos; un ejemplo de esto es el edificio ICON que cuenta con dos plantas de 9,5 metros de altura, una superficie total de 640 m<sup>2</sup> y según el municipio de Dubai, el proceso de impresión 3D requirió menos mano de obra (15 trabajadores) y generó aproximadamente un 60% menos de desechos.

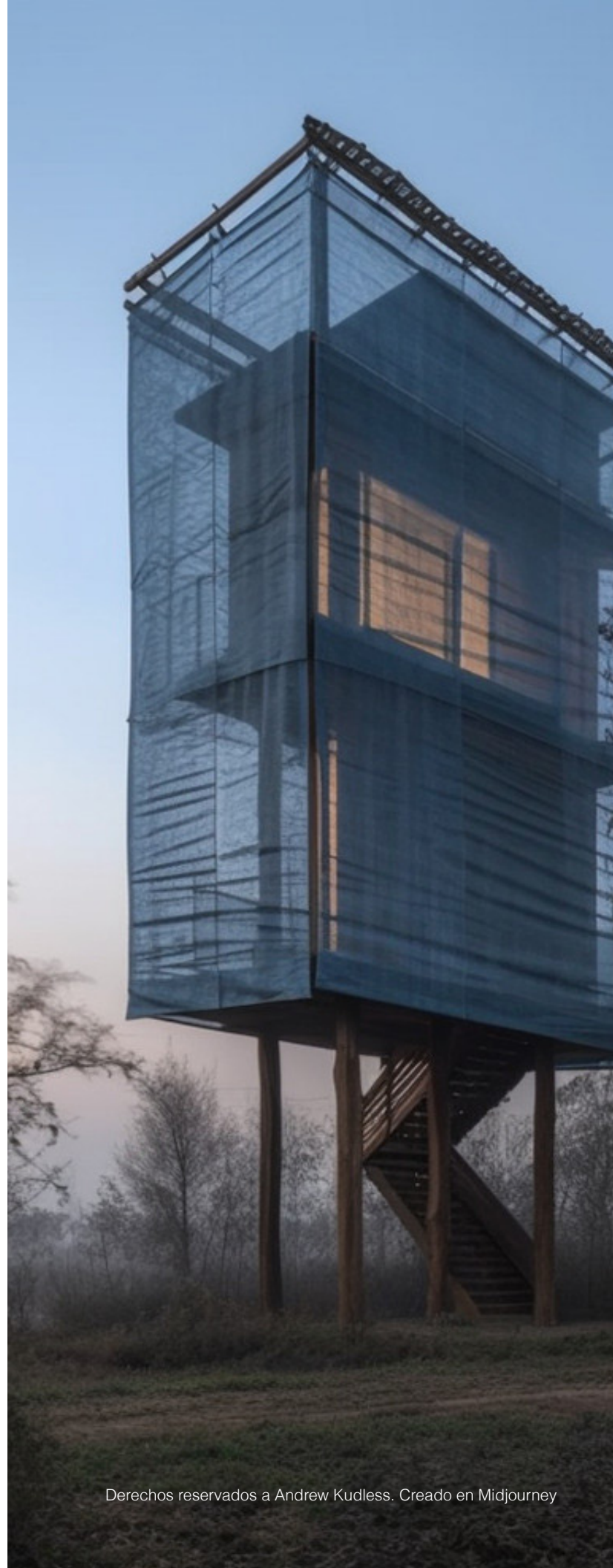
### **Eficiencia y sostenibilidad**

Mediante simuladores como ClimateStudio (<https://www.solemma.com/climatestudio>) la IA predice el impacto de un futuro diseño en su entorno, evaluando la huella de carbono, rendimiento energético en diferentes escenarios, el uso de materiales, la interacción con la comunidad y a partir de allí propone estrategias de mitigación alineadas con principios de sostenibilidad.

Sin embargo con incorporación de soluciones domóticas tanto desde el diseño como en edificios ya construidos la IA recopila datos, anticipa y predice patrones de uso de los usuarios para ajustar automáticamente el consumo de sistemas de iluminación, climatización, energía renovable maximizando la eficiencia energética y el confort de los ocupantes; con el objetivo de mantener los edificios sostenibles a lo largo del tiempo.

### **Planeamiento urbano**

Su influencia en este campo se centra en la creación de espacios más eficientes, sostenibles, inclusivos y adaptables a las necesidades cambiantes de las personas y por ende de las ciudades; aumentando la sostenibilidad a fin de mejorar la calidad de vida de los ciudadanos. Esto se logra a través de analizar datos de movilidad, comportamiento ciudadano, distribución de recursos, gestión de sistemas básicos; para maximizar la eficiencia, reducir y optimizar



*“Esto ha llegado a la producción que puede ser controlada por robots dirigidos por IA que automatizan tareas como el corte 3D, ensamblaje de componentes, uso de materiales, minimización de tiempos y*



*a tal punto de re-  
demos encontrar  
por IA que auto-  
como impresión  
y colocación de  
mizando errores,  
y costos”*



el diseño de calles, sectores de ciudad y reducir los posibles problemas urbanos.

La consideración de variables como densidad de población, movilidad, recursos, uso del suelo, accesibilidad de vivienda, eficiencia energética, datos meteorológicos e históricos entre otras más con iniciativas como Sidewalk Labs (<http://www.sidewalklabs.com/>) ayudan a urbanistas y arquitectos a analizar, planear y realizar simulaciones urbanas de ciudades; esta IA tiene como objetivo ampliar las opciones para los proyectos de pacificación, integración de barrios y uso mixto de la propiedad así como ser de ayuda para hogares de ingresos bajos y medios.

### **Preservación y restauración**

Pero como hemos visto hasta ahora la IA tiene múltiples funciones a lo largo de la vida de un edificio y los que se encuentran ya construidos o forman parte de la categoría de patrimonio no se quedan atrás. La reconstrucción de manera virtual o digital a partir de escáneres láser, drones, cámaras, fotografías antiguas, mapas, planos y otros documentos históricos para recrear cómo lucían los edificios o entornos urbanos en diferentes épocas; facilita su análisis, difusión, comprensión histórica, la preservación digital, el valor cultural, la restauración, conservación e intervención de los mismos.

Se desarrolla procesamiento de datos para crear modelos digitales que permita identificar riesgos estructurales antes de que causen daños por medio de sensores integrados que brindan datos sobre vibraciones, humedad, temperatura y otros factores; a fin de identificar qué áreas requieren intervención inmediata, considerando factores como el nivel de deterioro, la importancia histórica y los recursos disponibles. Un ejemplo, el

Coliseo de Roma, en donde se han implementado sistemas de monitoreo inteligente para prevenir daños por vibraciones y clima extremo.

Como mencione anteriormente muchas páginas web, aplicaciones e incluso programas están realizando una integración de esta posibilidad directamente dentro de su interfaz como por ejemplo Freepik, Adobe Photoshop, Rhino Grasshopper, entre otros tantos; por ello te dejamos algunas aplicaciones para diseño arquitectónico, esquemmatización, renderizado y diseño interior, asistido por inteligencia artificial que debes probar:

#### **1. Architechtures**

([www.architechtures.com](http://www.architechtures.com)) - Ofrece 15 días de prueba gratuita. Herramienta de edición que ofrece toda la funcionalidad de un programa de edición CAD online o REVIT online, ofreciendo diseño automatizado con IA y la creatividad y potencia del diseño manual. Soporta los modos planos 2D y modelado 3D online, de manera nativa.

#### **2. Interior Ai**

([www.interiorai.com](http://www.interiorai.com)) - Ofrece pruebas gratuitas. Si eres usuario de Revit Autodesk genera renders en 1 minuto, está herramienta es perfecta para la puesta en escena virtual y la generación de maquetas de diseño interior. Sube una foto y seleccione el tipo de habitación en el apartado estético (baño, dormitorio, estudio, sala. Etc) elija el estilo que busca y la IA hará el resto.

#### **3. HomeDesign AI**

(<https://homedesigns.ai>) - Ofrece pruebas gratuitas, rediseña fachadas, cambia de color los ambientes y propon alternativas de paisajismo en cuestión de segundos; vuelva a imaginar cualquier interior, exterior

o jardín de su casa usando IA. Cargue su foto, escoja un modo y elija entre más de 40 estilos de diseño.

#### **4.SWAPP**

(<https://www.swapp.ai/>) - Plataforma con costo. Entrega documentos de construcción impulsados por IA en minutos al aplicar algoritmos inteligentes y avanzados entrega documentos de construcción precisos, detallados y completos.

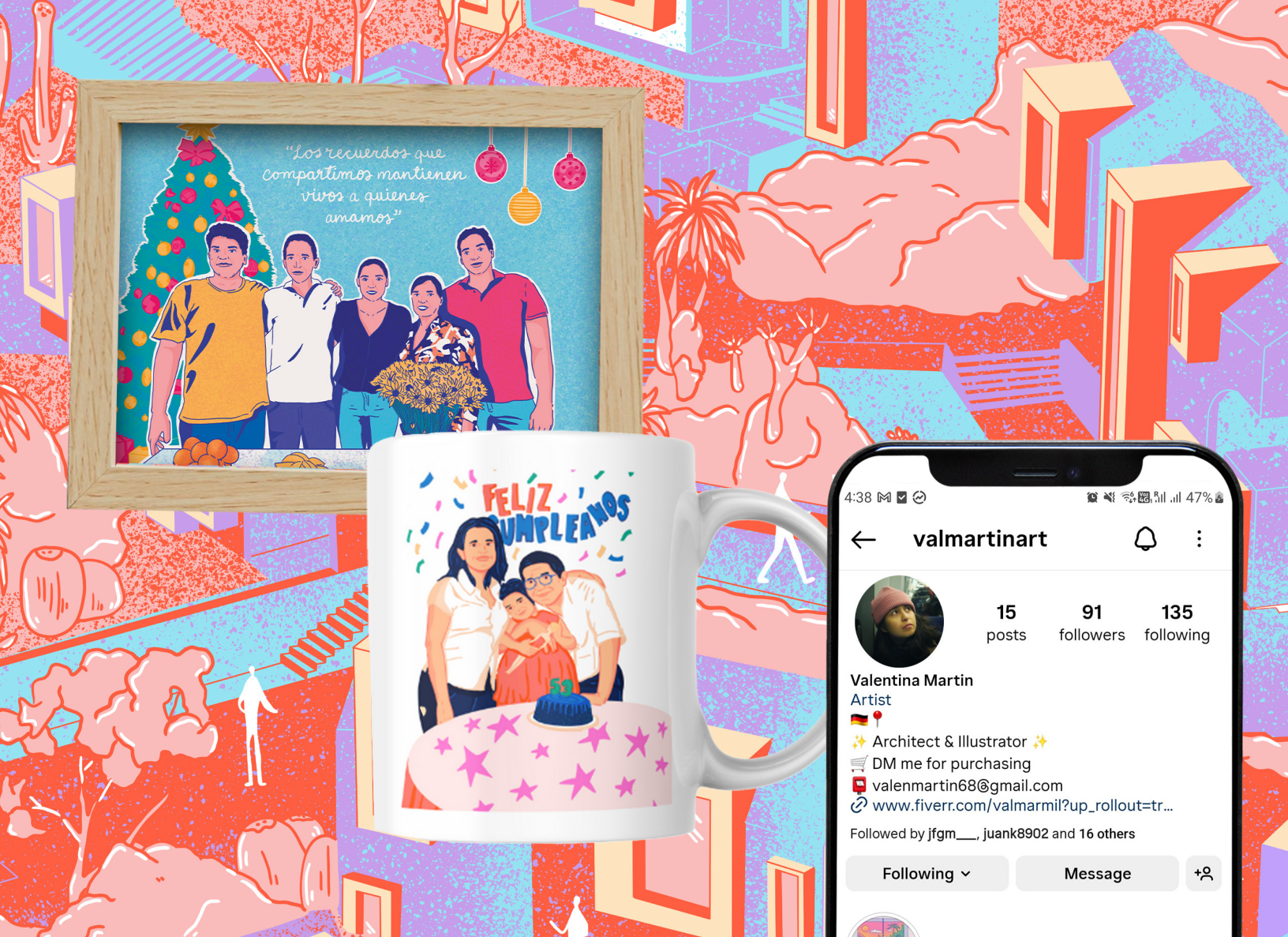
#### **5. Autodesk Generative Design**

(<https://www.autodesk.com/latam/solutions/autodesk-ai/>) - Ofrece pruebas gratuitas de 30 días. Generar cientos de posibles configuraciones arquitectónicas basadas en las especificaciones del proyecto, como materiales, iluminación natural, flujo de personas y limitaciones de espacio; otorgan diseños más sostenibles y procesos de toma de decisiones más rápidos y precisos. Funciona en combinación con DynamoBIM, dentro y fuera de Revit.

El talento humano asistido por inteligencia artificial revolucionó tanto el proceso de diseño como la forma en que se construyen, gestionan y evalúan los edificios o entornos urbanos; la aplicación de IA en arquitectura e urbanismo amplifica las capacidades de los profesionales al momento de innovar, adaptarse y resolver problemas frente a las necesidades del usuario, la ciudad o el mundo contemporáneo implementando estrategias de manera más creativa, resiliente, precisa y eficiente.

***Sin duda alguna las posibilidades de aplicación como ya vimos son amplias; y sigue en constante crecimiento por ello, si conoces alguna otra herramienta o estás fueron de ayuda, ¡déjanos saberlo!***





# Ilustraciones Valmararts

***“Captura los momentos que deseas con una ilustración”***

Realizo Ilustraciones digitales, para impresión en multiples formatos como posters, stickers, portadas, diseños de paginas web, entre otros.

*Si te interesa, no dudes en contactarme por medio de mis redes sociales o mi correo.*

Contacto

 valmararts

 valenmartin68@gmail.com



# FOCUS

*¡Publicitate con nosotros!*



Ofrecemos diferentes paquetes de membresias para publicar tu marca. **Aprovecha y contactate con nosotros!**





Derechos reservados a Firma de Arquitectura - Estudio Nomade

# Cuando el diseño desafía la gravedad

*¿Qué tienen en común los puertos, las calles suburbanas y un taller de arquitectura en Villa Elisa?*

Escrito por  
Pablo Vazquez



**E**ste es un contenedor desafió las leyes de la funcionalidad y la imaginación. Descubre cómo un objeto destinado al transporte marítimo se convirtió en un ícono de diseño que redefine la habitabilidad.

### ***Un viaje inesperado hacia la creatividad***

En un mundo donde la arquitectura está constantemente redefiniendo los límites entre funcionalidad y estética, surge un proyecto en Villa Elisa, Argentina, que demuestra cómo la creatividad puede transformar lo ordinario en extraordinario. Lo que una vez fue un contenedor industrial, destinado a transportar mercancías a través de océanos y carreteras, se convierte ahora en un espacio habitable que desafía nuestra percepción de lo que significa “hogar”.

Diseñado por el Estudio Nómade, este proyecto no es solo una intervención arquitectónica; es un testimonio del poder de la imaginación frente a las restricciones. Desde sus primeras etapas, la idea de adaptar un contenedor como espacio arquitectónico requirió de una mentalidad abierta y dispuesta a experimentar con tecnología, diseño y espacio.

Pero, ¿qué hace que esta transformación sea tan especial? Más allá de las complejidades técnicas, el proyecto resalta una filosofía que privilegia la exploración por encima de lo convencional. Este contenedor no solo alberga historias de sus viajes previos por entornos rurales, urbanos y suburbanos; sino que también se convierte en el escenario de una narrativa completamente nueva.

### ***Un contenedor, infinitas posibilidades: De***

### ***lo industrial a lo habitable***

¿Cómo transformar una estructura rígida, diseñada para cargas pesadas y transporte global, en un espacio acogedor y funcional? El proyecto del Estudio Nómada demuestra que lo que parece un límite es, en realidad, el inicio de un viaje creativo.

La pieza central de este diseño es un contenedor marítimo estándar, con medidas de 2,40 m x 2,40 m x 12,00 m y una capacidad portante de hasta 28.000 kg. Estas especificaciones, originalmente diseñadas para soportar condiciones extremas, representan un desafío para el equipo: ¿cómo convertir un elemento tan monolítico en un espacio habitable que combine funcionalidad y estética?

El proceso de transformación estuvo marcado por desafíos inesperados. Mientras Jhon y Tomy daban vida a piezas innovadoras desde el diseño, el ingeniero Jorge Maiztegui enfrentaba la incertidumbre de traducirlas en realidad. Las preguntas surgían una tras otra:

***¿Era posible garantizar la precisión en los cordones de soldadura y los anclajes?***

***¿Soportan los tensores la carga calculada en condiciones reales?***

Estas dudas no sólo alimentaron intensas sesiones de análisis y rediseño, sino que también definieron el carácter experimental del proyecto.

La incertidumbre, sin embargo, se convirtió en una fuerza creativa. En lugar de frenar el progreso, inspiró nuevas soluciones: desde ajustes milimétricos en la estructura hasta colaboraciones con expertos en mecaniza-



ción y ensamblaje, como el soldador Pavlo Yacoblev. Estas decisiones llevaron a que cada pieza ensamblada no solo cumpliera con su propósito funcional, sino que también narrara una historia de perseverancia y aprendizaje.

El resultado no solo es un espacio que desafía las expectativas, sino también una declaración de principios: incluso un elemento tan utilitario como un contenedor puede convertirse en un hogar, un taller y un espacio de conexión.

### ***Geometría, Asimetría e Ingenio:***

#### ***La trinidad estructural del contenedor***

El diseño de este proyecto nos recuerda que lo simple y lo complejo pueden coexistir en perfecta armonía. Durante el proceso, la estructura inicial del contenedor, rígida y predecible, se convirtió en un lienzo tridimensional que desafiaba los conceptos tradicionales de equilibrio y soporte.

Aunque las especificaciones técnicas del contenedor parecían claras, como su peso propio de 4,000 kg, su capacidad portante de 28,000 kg y su respuesta dimensional universal, estas características no eran suficientes para resolver los desafíos del diseño. La simetría y las restricciones iniciales pronto dieron paso a un enfoque más libre: la asimetría se presentó como un nuevo camino creativo, una oportunidad para reconfigurar la estructura.

El ingeniero Jorge Maiztegui, en colaboración con el equipo del estudio, lideró una serie de análisis detallados. Cada reunión y ajuste trajo consigo preguntas cruciales:

¿Cómo mantener la estabilidad de una estructura que debía soportar cargas cam-

biantes? ¿Cómo integrar elementos nuevos sin comprometer la integridad del contenedor?

Fue un proceso de ensayo y error, en el que las herramientas de diseño y los cálculos técnicos se pusieron a prueba una y otra vez.

Cuando todo parecía haber encontrado su lugar, surgieron nuevas interrogantes. La incorporación de tensores, piezas claves en la redistribución de las cargas, abrió el debate sobre los límites de la precisión milimétrica y las capacidades del equipo humano. Este enfoque en la asimetría no sólo redefinió la estructura física del contenedor, sino que también permitió al equipo explorar conceptos más abstractos como la percepción del espacio y el equilibrio visual.

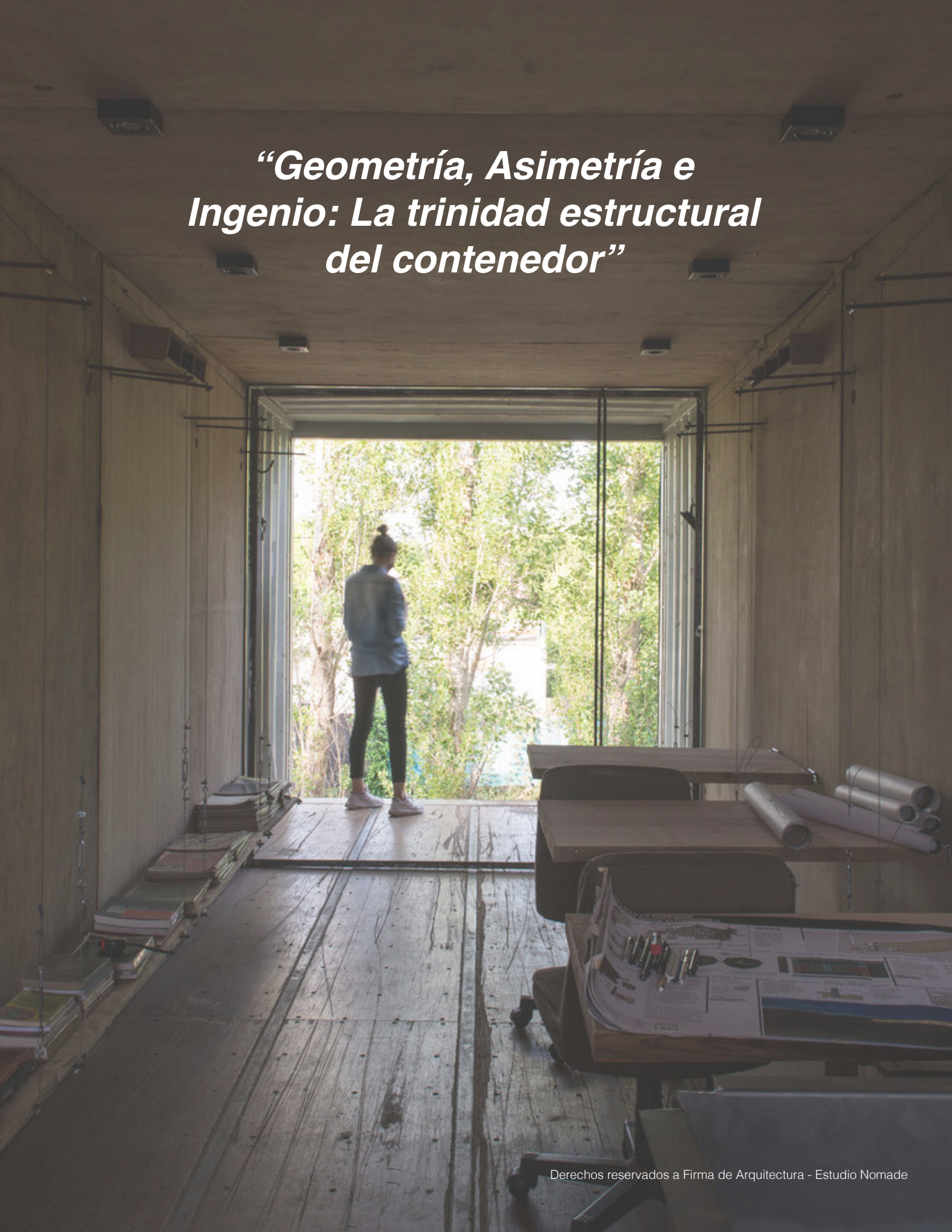
El resultado final refleja la dualidad del proyecto: una estructura que combina la fuerza y estabilidad del contenedor original con la ligereza y fluidez de un diseño que invita a habitar lo inesperado.

La obra no solo se erige como un ejemplo de arquitectura funcional, sino como un testimonio del valor del diseño para enfrentar incertidumbres, explorar límites y generar un impacto duradero en quienes lo habitan y lo contemplan.

“Habrá historias resguardadas en esta pieza, puertos y lugares remotos imposibles de enumerar. Sólo podemos afirmar que aportó la materia prima de base para discutir conceptos, ideas y proponernos operaciones proyectuales que exigieran acciones simultáneas entre tecnología y espacio.”

***¿Te inspiró esta historia de riesgo y transformación arquitectónica?***

***“Geometría, Asimetría e  
Ingenio: La trinidad estructural  
del contenedor”***











# Juan Galvis

Soy arquitecto y fotógrafo  
¡contactame si te interesa mi trabajo!



jfgm

Paris, Francia - Pompidou Center



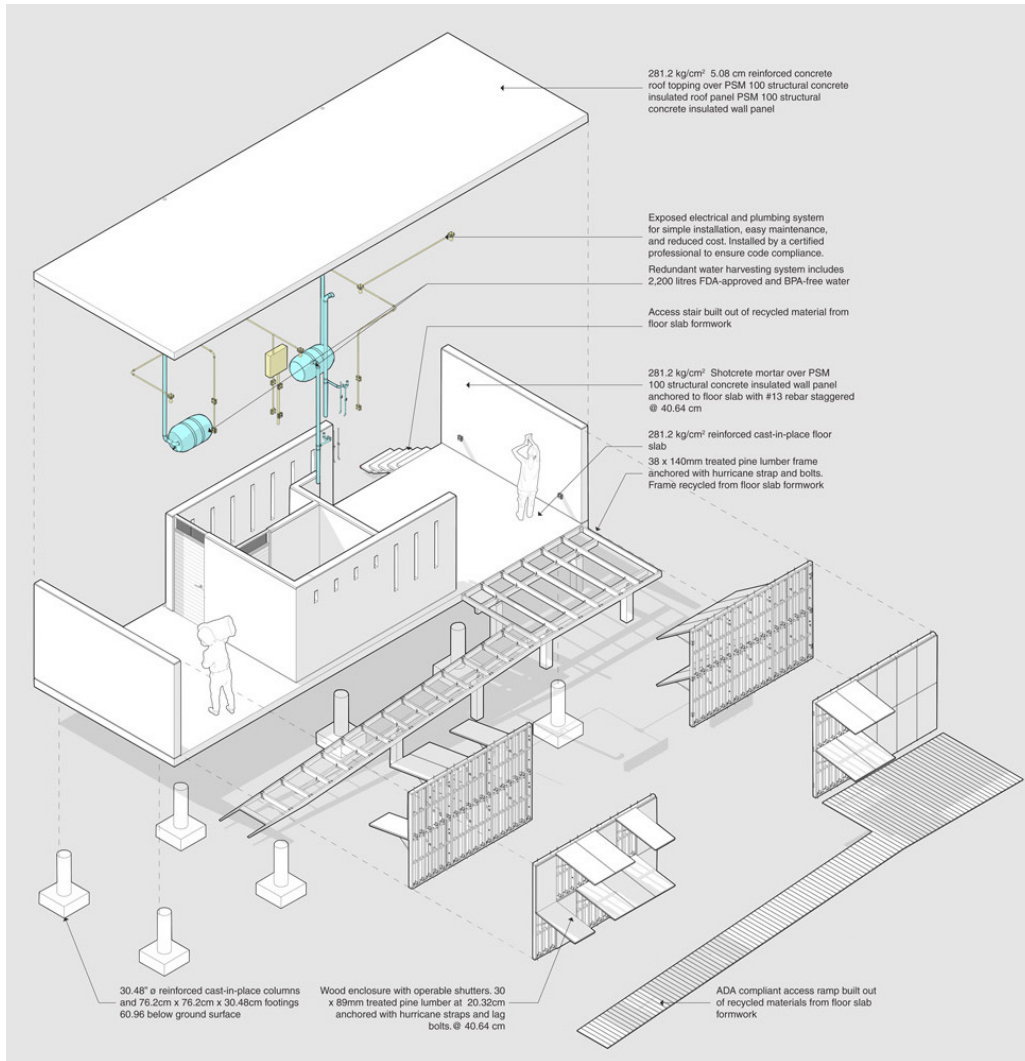
# FOCUS

*¡Publicitate con nosotros!*



Ofrecemos diferentes paquetes de membresias para publicitar tu marca. ***Aprovecha y contactate con nosotros!***



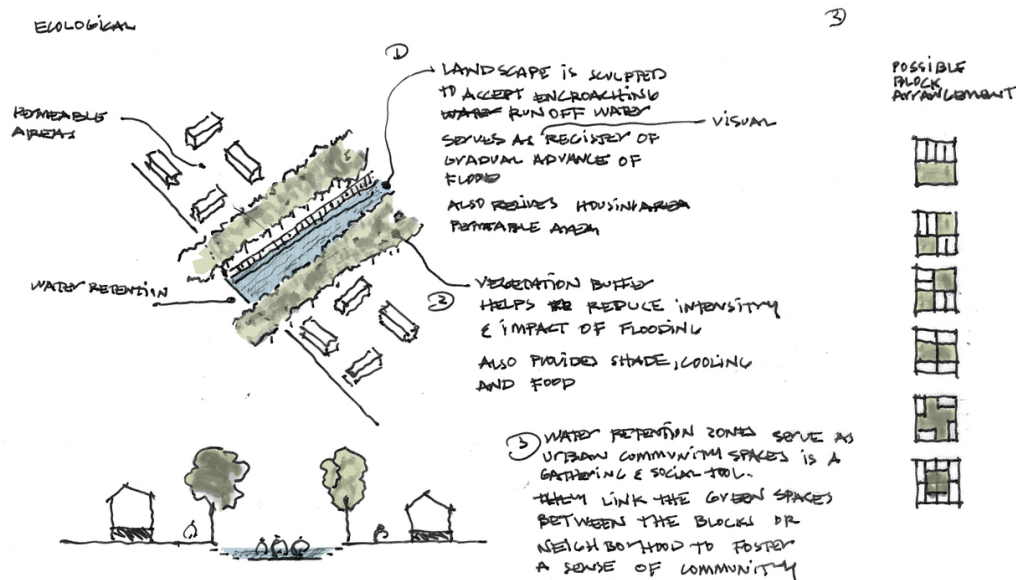


Derechos reservados a Firma de Arquitectura - Marvel Designs

# Casa Moriviví

*Un símbolo vivo de la  
historia y versatilidad  
Puertorriqueña.*

Escrito por  
Pamela Aguirre



Derechos reservados a Firma de Arquitectura - Marvel Designs

**E**n el corazón de Puerto Rico, la casa Moriviví se erige como un testimonio palpable de la riqueza arquitectónica y cultural de la isla. Más que una simple construcción, esta emblemática residencia representa un punto de convergencia entre la tradición y la modernidad, reflejando la capacidad de adaptación de la arquitectura local a lo largo de los años. Su nombre, inspirado en la flor moriviví, que se cierra y se abre con los cambios del entorno, refleja la esencia misma de la casa: un espacio que no solo ha sobrevivido al paso del tiempo, sino que también se ha transformado, evolucionado y se ha reinventado para responder a las necesidades de cada época.

En este artículo exploraremos la historia, los elementos arquitectónicos y la versatilidad de la Casa Moriviví, un emblema de la

resistencia cultural puertorriqueña que sigue siendo un referente de cómo el diseño puede fusionar el pasado y el presente, creando un espacio único que sigue siendo relevante en la actualidad.

La casa Moriviví ubicada en el municipio de Trujillo Alto, es una obra arquitectónica destacada que refleja la habilidad de fusionar la modernidad con la naturaleza y la cultura local. La casa no solo es una manifestación de creatividad, sino también un ejemplo de cómo la arquitectura puede responder a las particularidades del entorno y la identidad de un lugar. Este proyecto se presenta como una renovación de la tradición arquitectónica puertorriqueña mediante soluciones contemporáneas que respetan el paisaje y el clima tropical.

El diseño de la Casa Moriviví se distingue por su capacidad para integrar la construcción con el paisaje natural de Puerto Rico. En lugar de imponer una edificación sobre el entorno, la casa fluye hacia el exterior, creando un diálogo constante entre el interior y el entorno natural. Los arquitectos de Marvel Architects se inspiraron en la flora tropical de la isla, específicamente en la planta Mimoso pudica (moriviví), que da nombre a la casa, por su capacidad de abrir y cerrar sus hojas ante estímulos. Esta analogía con la planta refleja la relación fluida y adaptable de la casa con su entorno.

La casa está diseñada para maximizar la experiencia de la naturaleza circundante, con amplias vistas y espacios abiertos que permiten la entrada de luz natural y una ventilación cruzada que aprovecha la brisa



tropical. Grandes ventanales, terrazas y jardines exteriores convierten cada rincón de la casa en un punto de conexión directa con el paisaje, mientras que las paredes de concreto expuesto y los techos de madera en la estructura principal aportan una estética natural y orgánica.

Una de las características más notables de la Casa Moriviví es su compromiso con la sostenibilidad. Marvel Architects integró materiales locales y ecológicos en el diseño de la casa, un aspecto que resalta tanto la estética como la funcionalidad del espacio. El uso de madera reciclada y concreto local permite que la construcción no solo se inserte armónicamente en su contexto natural, sino que también reduzca su impacto ambiental.

La casa está orientada para aprovechar los recursos naturales del clima tropical. Las grandes aberturas permiten la circulación de aire y la entrada de luz, reduciendo la necesidad de sistemas de aire acondicionado y promoviendo un enfoque de diseño bioclimático. Además, los techos elevados y las plataformas elevadas minimizan el contacto directo con el terreno, ayudando a regular la temperatura interna y proteger la estructura de las condiciones climáticas extremas comunes en la región.

Es una casa de múltiples niveles, lo que permite una separación funcional entre los espacios privados y las áreas comunes. El concepto abierto de la planta baja facilita la fluidez entre las estancias, promoviendo la interacción y el flujo continuo. Los espacios exteriores, como las terrazas y los jardines, no son simplemente un añadido, sino que están integrados en el diseño, brindando un entorno en el que la naturaleza y la arquitectura se entrelazan.

Los arquitectos de Marvel Architects prestaron especial atención a la flexibilidad de los espacios. Las áreas comunes pueden reconfigurarse según las necesidades del momento, lo que permite que la casa sirva tanto como un refugio privado como un lugar adecuado para reuniones sociales y eventos. Esta versatilidad refleja la capacidad de la casa para adaptarse a las diversas dinámicas de la vida moderna sin perder su conexión con la naturaleza y el contexto cultural puertorriqueño.

La Casa Moriviví no solo es un hito arquitectónico, sino también un punto de referencia para la arquitectura contemporánea en Puerto Rico. Al estar diseñada por Marvel Architects, la casa se inserta en una tradición de diseño que busca innovar sin perder la conexión con las raíces culturales de la isla. Su relevancia trasciende lo meramente estético y funcional, convirtiéndose en un espacio que refleja la evolución del pensamiento arquitectónico en Puerto Rico y el Caribe.

Además, la Casa Moriviví sirve como ejemplo de cómo los diseños contemporáneos pueden ser resilientes ante los retos climáticos y sociales de la región, desde la protección ante huracanes hasta la adaptación a los cambios en el estilo de vida moderno. La casa no solo se adapta al clima, sino que también aporta soluciones sostenibles que marcan una pauta para futuros proyectos arquitectónicos en Puerto Rico.

La Casa Moriviví, concebida por Marvel Architects, es mucho más que una edificación contemporánea en Puerto Rico; es un claro ejemplo de cómo la arquitectura puede fusionar la modernidad con la tradición, respetando el contexto natural y cultural de la isla. A través de un diseño innovador y una

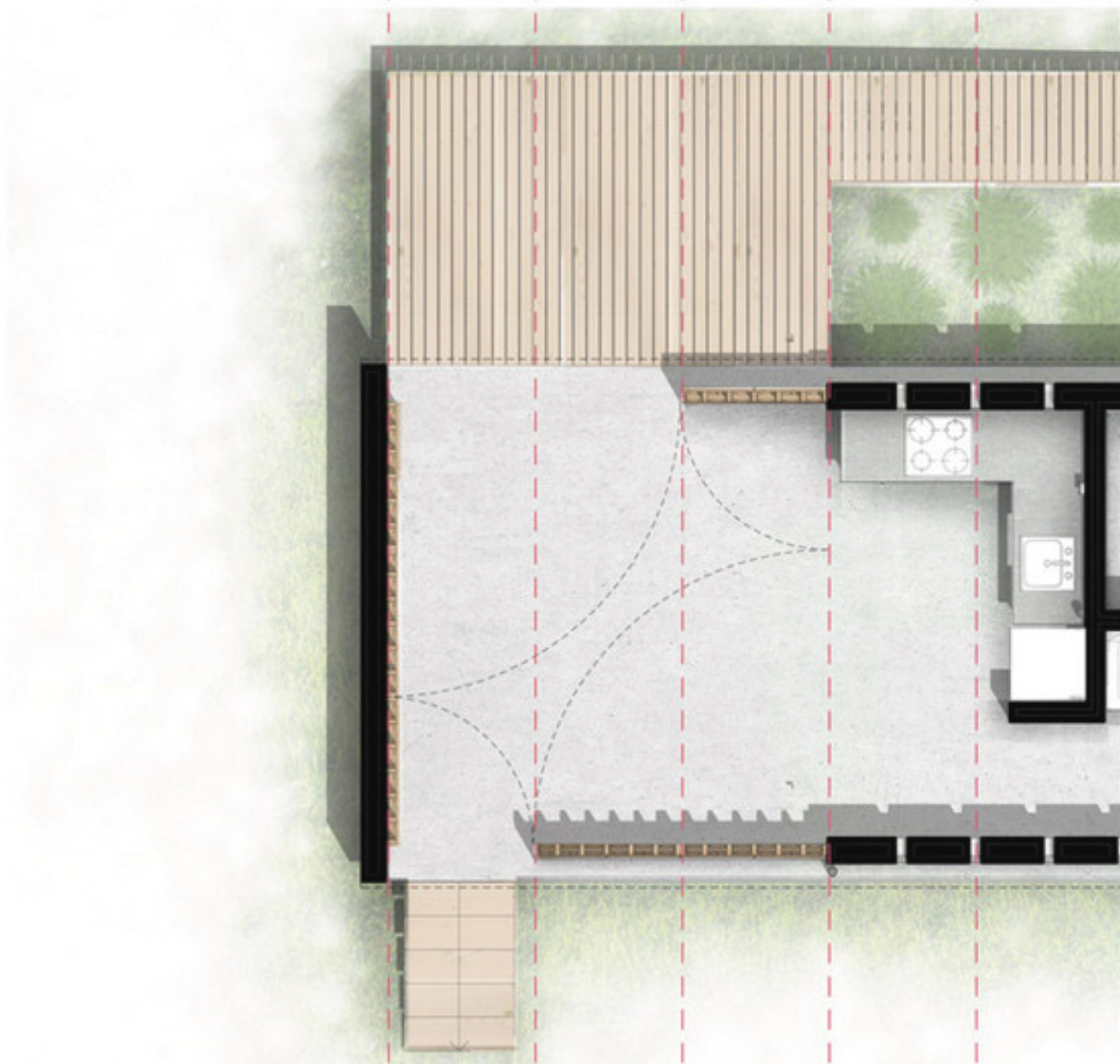
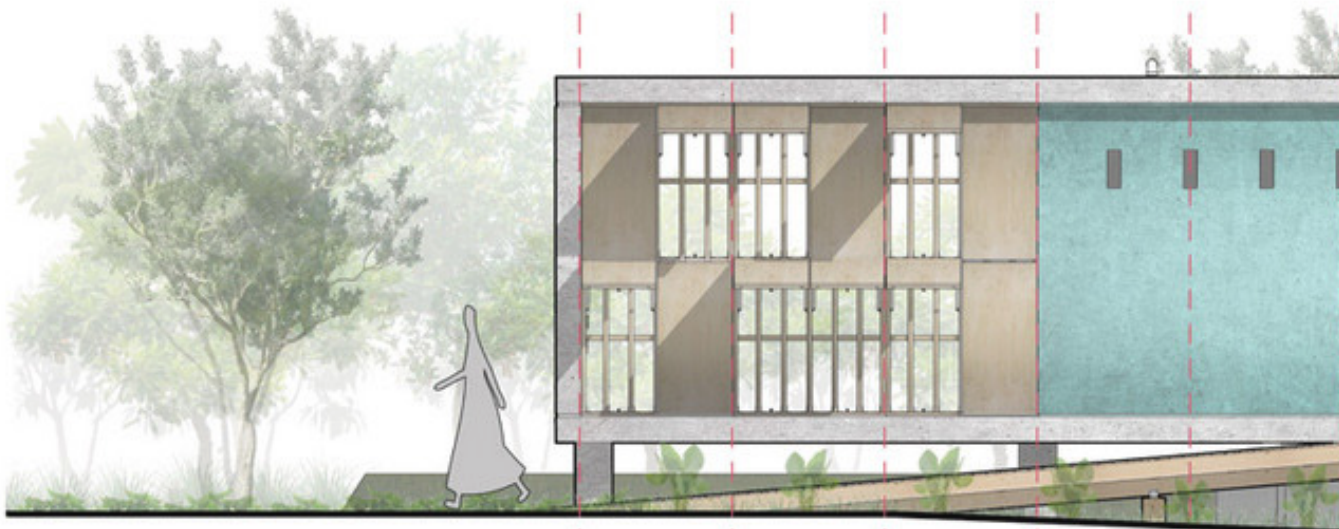
ejecución impecable, la casa logra equilibrar estética, funcionalidad y sostenibilidad, adaptándose a las exigencias del clima tropical y las dinámicas de la vida moderna.

Su capacidad para integrar materiales locales, maximizar los recursos naturales y fomentar una conexión constante con el paisaje circundante no solo la convierte en una obra maestra arquitectónica, sino también en un modelo a seguir para futuros proyectos en la región. La Casa Moriviví, con su diseño flexible y versátil, se adapta a las necesidades cambiantes de sus habitantes y sigue siendo un testimonio de la creatividad, resiliencia y adaptabilidad de Puerto Rico.

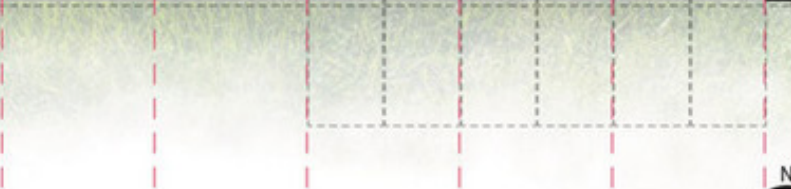
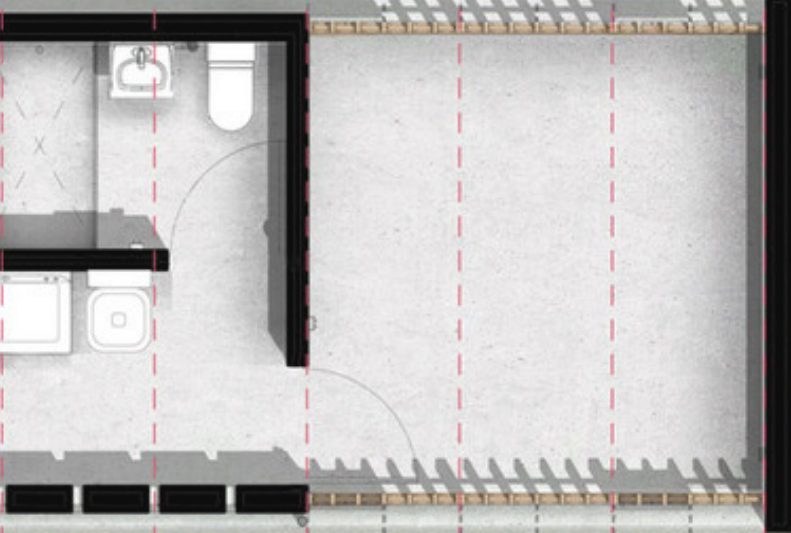
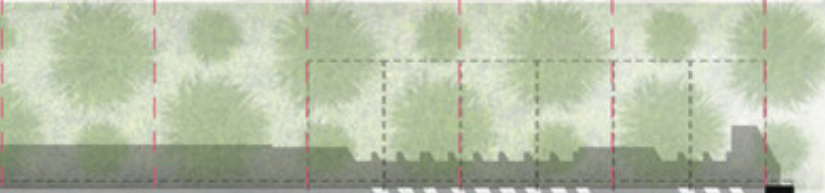
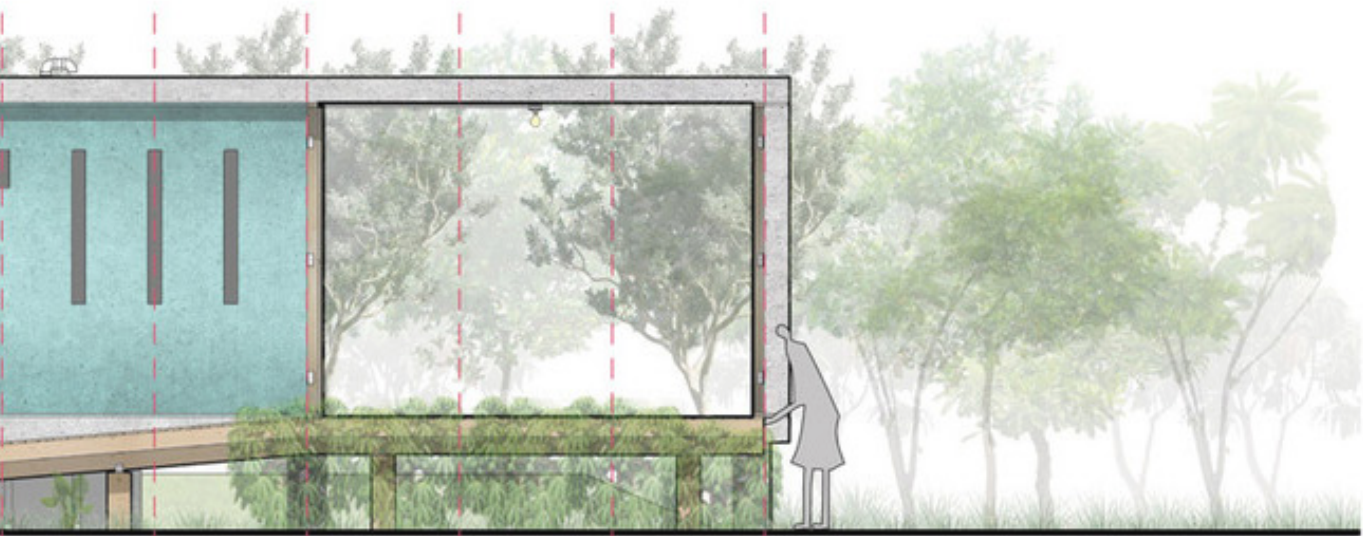
Al igual que la flor moriviví, la casa se abre y se cierra, se transforma y evoluciona con el paso del tiempo, manteniendo siempre su esencia. Su relevancia va más allá de ser una simple residencia; es un símbolo de la capacidad de la arquitectura para responder a los desafíos del presente sin perder de vista el respeto por el entorno y la historia. Así, la Casa Moriviví se erige como un legado vivo, que seguirá inspirando a generaciones de arquitectos, diseñadores y ciudadanos a encontrar soluciones innovadoras y sostenibles para un futuro mejor.







0





Derechos reservados a la plataforma Paisajismo Urbano



# Exacta Proyecto Total de Santalaia

*El Edificio que Lleva un  
Jardin Vertical a otro  
nivel en Bogotá*

Escrito por  
Pablo Vazquez



## ***¿Qué sucede cuando la arquitectura se encuentra con la naturaleza en una de las zonas más congestionadas de Bogotá?***

**E**l edificio Santalaia de Exacta Proyecto Total no sólo lo demuestra, sino que lo convierte en un referente global con uno de los jardines verticales más grandes del mundo. ¿Te imaginas vivir rodeado de más de 115,000 plantas, donde la sostenibilidad y la biodiversidad se entrelazan de manera perfecta? Te invito a conocer cómo llegaron a esta idea.

### **1. Ubicación y contexto urbano:**

El edificio Santalaia se erige en uno de los puntos más relevantes y, a su vez, complejos de Bogotá, Colombia. Situado en el barrio Rosales, una zona con vistas privilegiadas hacia los cerros orientales, Santalaia se encuentra en un sector urbano caracterizado por su alta densidad poblacional y un congestionado entorno que contrasta con la serenidad natural de los cerros. En medio de esta aglomeración, el proyecto no solo busca ofrecer un refugio residencial, sino también establecer un espacio de coexistencia entre la naturaleza y la ciudad.

Rosales es una zona que, aunque se percibe como una de las más exclusivas de Bogotá, enfrenta desafíos típicos de las grandes urbes: falta de espacios verdes adecuados, altos niveles de contaminación y una infraestructura urbana que no siempre favorece la interacción con el medio ambiente. En este contexto, el edificio Santalaia se presenta como una respuesta innovadora a estos problemas, proponiendo un modelo arquitectónico que reinventa la manera en que los residentes pueden conectarse con la naturaleza sin salir de la ciudad.

El diseño de este edificio busca hacer frente a la congestión urbana no solo con su impresionante jardín vertical, sino también con la integración de soluciones ecológicas que invitan a la reflexión sobre la forma en que las ciudades pueden evolucionar para ser más sostenibles y habitables.

## **2. La premisa ecológica: un cambio radical en el entorno urbano**

El proyecto Santalaia se fundamenta en la premisa de mejorar la habitabilidad urbana mediante soluciones ecológicas, que no solo buscan minimizar el impacto ambiental de la construcción, sino también transformar la ciudad en un ejemplo de sostenibilidad a gran escala. En una metrópoli tan densa y agitada como Bogotá, la idea de incorporar un jardín vertical de más de 3,100 metros cuadrados no es solo una respuesta estética, sino una intervención estratégica para volver a equilibrar la relación entre el entorno urbano y la naturaleza.

El edificio se concibe como un refugio verde dentro de un contexto de alta aglomeración, donde la biodiversidad y el uso de especies endémicas son clave para crear un ecosistema que se integre armónicamente con el entorno. La inclusión de plantas que pertenecen a cinco familias diferentes, adaptadas específicamente a las condiciones del clima bogotano, convierte a Santalaia en un microcosmos natural dentro de la ciudad. Este enfoque no solo busca embellecer el espacio, sino también contribuir a la restauración del equilibrio ecológico, promoviendo la conservación de especies locales y mejorando la calidad del aire y la biodiversidad urbana. El arquitecto Luis Guillermo Vallejo y su equipo, conscientes de la dificultad de llevar a cabo un proyecto de estas características,



se propusieron superar los desafíos técnicos y de diseño para garantizar que el jardín vertical no solo fuera una atracción visual, sino también una solución funcional y sostenible que sirviera como un modelo replicable para otras ciudades del mundo. Así, Santalaia no solo se convierte en un hogar para sus residentes, sino en un verdadero “pulmón verde” que puede cambiar la forma en que concebimos los espacios urbanos del futuro.

### **3. Innovación en el sistema de riego: una solución técnica para la biodiversidad**

Un reto crucial en el desarrollo del jardín vertical de Santalaia fue la implementación de un sistema de riego eficiente que pudiera atender las necesidades de más de 115,000 plantas de diversas especies. Dada la complejidad del proyecto, no bastaba con un sistema estándar; se necesitaba algo avanzado que pudiera ajustarse a las condiciones variables del jardín y, a su vez, optimizar el uso del agua. Así nació un sistema de riego computarizado, alimentado por agua de lluvia y aguas recicladas, que no solo contribuye a la sostenibilidad del proyecto, sino que garantiza que las plantas reciban el nivel adecuado de riego según sus necesidades.

El sistema de riego cuenta con 42 estaciones de riego y está automatizado para ajustarse en tiempo real a las condiciones meteorológicas. Por ejemplo, cuando hay días de lluvias intensas, el sistema está programado para suspender el riego, evitando el desperdicio de agua y favoreciendo la eficiencia. Este control preciso de los parámetros de humedad y nutrientes, gestionado a través de un sistema domótico patentado por Paisajismo Urbano, ha sido clave para el éxito del jardín vertical. Esta tecnología no solo favorece la salud de las plantas,

sino que también optimiza los recursos, un aspecto fundamental cuando se habla de sostenibilidad.

La implementación de este sistema demuestra cómo la tecnología puede trabajar de la mano con la naturaleza para crear soluciones ecológicas efectivas. Al igual que en otros proyectos de jardines verticales, los beneficios de la instalación son evidentes en la mejora de la calidad del aire, la reducción de las temperaturas y la creación de un entorno más saludable tanto para los habitantes del edificio como para la ciudad en su conjunto.

### **4. Impacto ecológico y la importancia de los jardines verticales en las grandes urbes**

Santalaia no solo destaca por su impresionante jardín vertical, sino también por el impacto positivo que tiene en su entorno urbano. Al estar ubicado en uno de los barrios más densamente poblados de Bogotá, el edificio se convierte en un refugio verde que no solo mejora la estética del área, sino que también desempeña un papel crucial en la mejora de la calidad del aire, reducción de la temperatura y aislamiento acústico.

Uno de los beneficios más importantes de los jardines verticales en áreas urbanas es su capacidad para purificar el aire. Las plantas actúan como filtros naturales, absorbiendo dióxido de carbono y liberando oxígeno, lo que mejora la calidad del aire en un entorno que, por lo general, está saturado de contaminantes. Además, el jardín vertical ayuda a reducir el “efecto isla de calor” en la ciudad, al disminuir las temperaturas urbanas, un desafío importante en metrópolis como Bogotá. Gracias a su capacidad para reducir el calor absorbido por los edificios,







contribuye al confort térmico tanto de los residentes como de quienes transitan por la zona.

Otro impacto positivo es la disminución de la contaminación acústica. El jardín vertical actúa como una barrera natural contra el ruido, especialmente en áreas urbanas ruidosas, proporcionando un entorno más silencioso y relajante tanto para los habitantes del edificio como para los vecinos cercanos.

Estos beneficios no solo mejoran la calidad de vida de los residentes de Santalaia, sino que también sirven como ejemplo de cómo la arquitectura ecológica puede transformar el espacio urbano y ser una solución efectiva para mitigar algunos de los principales problemas ambientales que enfrentan las ciudades modernas.

##### **5. Reflexión final: Santalaia como modelo de sostenibilidad urbana**

El edificio Santalaia no es solo un ejemplo de arquitectura innovadora, sino también un modelo de sostenibilidad en entornos urbanos. La integración de la naturaleza dentro de la ciudad, especialmente a través de soluciones como el jardín vertical, nos invita a repensar cómo la arquitectura puede convivir con el medio ambiente de manera más armónica y eficiente.

Al implementar prácticas ecológicas como el uso de aguas recicladas, la instalación de un sistema de riego automatizado y la incorporación de especies endémicas, Santalaia no solo mejora la estética y la habitabilidad del barrio, sino que también establece una referencia de cómo las grandes urbes pueden adaptarse a los retos ecológicos del siglo XXI. Este tipo de proyectos demuestra que la sostenibilidad no es solo una tendencia, sino una necesidad urgente en las ciudades actuales.

Santalaia se erige como un testimonio de lo que es posible cuando la arquitectura se adapta y responde de manera responsable a las demandas ecológicas, sin sacrificar la funcionalidad ni el diseño. Es una invitación a seguir explorando cómo los espacios urbanos pueden reinventarse para ser más sostenibles, habitables y, sobre todo, respetuosos con el entorno natural que nos rodea.

##### ***¿Te imaginas vivir en un lugar donde la arquitectura y la naturaleza se combinan de forma armónica?***

Si este artículo te inspira, te invitamos a seguir explorando otros proyectos similares en nuestra revista. Descubre más sobre cómo la innovación está transformando las ciudades y creando entornos más sostenibles y habitables.





Derechos reservados a Fernando Díaz Vidaurri

# Centro de desarrollo comunitario en Tapachula

*“CDC: Un Centro que  
Reimagina el Futuro a  
Través de Arquitectura y  
Naturaleza”*

Escrito por  
Henry Loarte

**E**l Centro de Desarrollo Comunitario (CDC) de Tapachula se consolida como un modelo integral de desarrollo sostenible y comunitario. Este proyecto destaca por su enfoque en la armonización entre las necesidades humanas y el respeto al medio ambiente, convirtiéndose en un ejemplo de cómo la arquitectura puede generar impacto positivo en las comunidades.

### ***Contribución al desarrollo local:***

El CDC no solo atiende necesidades sociales inmediatas, como salud y capacitación, sino que también impulsa la economía local al integrarse en una región agrícola clave. Su diseño fomenta la conexión entre los habitantes y sus recursos naturales, creando un espacio donde el conocimiento agrícola y la innovación pueden converger. Este enfoque permite a los productores locales explorar mejores prácticas, tanto en agricultura sostenible como en comercialización de sus productos.

Diseñado por el Laboratorio de Acupuntura Urbana, el CDC es un ejemplo de arquitectura sostenible, empleando materiales locales y técnicas que minimizan el impacto ambiental. El uso de sistemas de captación de agua de lluvia, energías renovables y ventilación natural asegura la eficiencia energética, mientras que el diseño abierto y flexible permite adaptarse a las necesidades cambiantes de la comunidad.

El diseño aprovecha recursos naturales como la luz solar, la ventilación cruzada y el sombreado natural mediante aleros amplios y celosías, reduciendo la necesidad de sistemas mecánicos para iluminación y enfriamiento. La arquitectura está concebida para adaptarse al clima cálido-húmedo de Tapachula, lo que refuerza su carácter

sostenible.

Los espacios recreativos, culturales y deportivos fomentan la integración y el fortalecimiento del tejido social, convirtiendo al CDC en un punto de encuentro y un espacio de oportunidades para todas las edades. Programas culturales como talleres de arte, música y danza no solo celebran la identidad local, sino que también crean un ambiente de aprendizaje y colaboración.

### ***Proyección como modelo replicable:***

Este centro no es solo una solución local, sino un modelo escalable para otras comunidades rurales o semiurbanas que enfrentan desafíos similares. Su éxito radica en combinar la inclusión social, la sostenibilidad ambiental y el desarrollo económico, integrando a la comunidad en cada etapa de su funcionamiento.

Situado en una región reconocida por su rica producción de café, plátano y caña de azúcar, este centro se convierte en un pilar esencial para el desarrollo local y la mejora de la calidad de vida de sus habitantes. Además de los servicios sociales, el CDC cuenta con espacios de esparcimiento, actividades recreativas, deportivas y culturales, todo diseñado para fomentar la cohesión social.

El proyecto se distingue por su diseño de geometría sencilla, que resalta líneas limpias y una estética minimalista. Este enfoque se materializa a través de cuadrados atravesados por círculos, integrados de manera armónica entre el entorno urbano y natural, logrando una fusión equilibrada de diversas materialidades. Con una distribución estratégica en cuatro zonas principales: acceso, módulos, deportes y recreación, y los sen-





Derechos reservados a Fernando Díaz Vldaurri

deros del café, resalta la riqueza paisajística y cultural de la región, demostrando cómo la arquitectura puede ser una herramienta clave para abordar problemáticas sociales.

El CDC utiliza una estrategia arquitectónica sostenible basada en el aprovechamiento de materiales locales y técnicas de construcción tradicionales, como el uso de madera, piedra y bambú. Esto no solo reduce la huella de carbono asociada a la construcción, sino que también respeta la identidad cultural de la región y fomenta el empleo de la mano de obra local.

***Funcionalidad y naturaleza se unen en armonía con vistas al Parque del Café.***

La distribución del proyecto se organiza a partir del acceso principal, donde se encuentran los estacionamientos, una plaza de bienvenida y una alberca natural que invitan a los visitantes a adentrarse en el espacio. Desde este punto, una plaza central pavimentada con piedra bola actúa como el corazón del diseño, conectando al primer módulo y ofreciendo un espacio comunitario que no solo es funcional, sino que también permite disfrutar de vistas privilegiadas hacia el Parque del Café. Los módulos, elevados sobre pilotes, garantizan la adecuada infiltración del agua pluvial y el aprovechamiento óptimo del terreno, mientras que los senderos, diseñados estratégicamente, proporcionan vistas panorámicas y una experiencia de caminata envolvente y agradable.

Hemos seleccionado este proyecto como parte de las Tendencias 2025 porque representa una visión innovadora y comprometida con los desafíos sociales y ambientales de



nuestro tiempo. Destaca por su integración armónica con la naturaleza y su enfoque en el uso de materiales locales, reflejando un profundo respeto por el entorno y fortaleciendo la identidad cultural de las comunidades.

Siguiendo los lineamientos del Laboratorio de Acupuntura Urbana, este proyecto redefine el papel de la arquitectura al trascender su función tradicional. Más que un espacio físico, se convierte en una herramienta transformadora para abordar problemáticas sociales. Como parte de un programa gubernamental destinado a mejorar la calidad de vida de las poblaciones vulnerables, este diseño no solo satisface las necesidades funcionales de la comunidad, sino que también rescata y pone en valor el patrimonio material, paisajístico y cultural de la región. En esencia, este proyecto nos demuestra que la arquitectura contemporánea tiene el poder de ir más allá del diseño convencional, convirtiéndose en un catalizador de cambio social. Es una plataforma para construir un futuro más inclusivo, equitativo y sostenible, promoviendo una convivencia en armonía con el medio ambiente y reafirmando el impacto positivo que la arquitectura puede tener en el desarrollo integral de las comunidades.

***Estimado lector, te invito a descubrir cómo diseño, sostenibilidad y paisajes únicos se combinan para inspirar y sorprender en cada detalle en diversos proyectos de esta edición.***



# Reforma Infonavit 2025

*¿De que va la reforma infonavit en 2025? Aquí te explicamos*

Escrito por  
Arq. Santiago Vejar

Fotografía  
Autores varios

**C**omo se sabe, el acceso a una vivienda digna es un derecho que la Constitución Mexicana garantiza al pueblo mexicano, pero para millones de trabajadores en México, aún hoy en día sigue siendo un sueño difícil de alcanzar y El Instituto del Fondo Nacional de la Vivienda para los Trabajadores (INFONAVIT) se encuentra en el centro de esta problemática. Es por eso que, en este análisis te explicaremos los desafíos de la vivienda en México y las reformas propuestas para 2025. Empezaremos por la gota que derramó el vaso y que puso al INFONAVIT en el ojo público, la polémica causada por la corrupción dentro de la institución.

## ***Corrupción en el INFONAVIT***

El INFONAVIT fue fundado en abril de 1972



# “La precariedad laboral se suma al creciente fenómeno de la gentrificación y la -airbnbización-”

como causa de su propia Ley, concebido como un pilar para garantizar el acceso a la vivienda.

Inició sus operaciones como constructora y a partir de 1992 hasta la fecha pasó a consolidarse como una institución financiera que ofrece créditos a los trabajadores, sin embargo y, desgraciadamente, no ha podido escapar de ser un escenario donde prolifera la corrupción. Casos como el fraude de ventas sucesivas de viviendas, donde una sola propiedad fue vendida hasta cuatro veces en un año, han puesto en evidencia redes de complicidad dentro del organismo. Notarios, despachos y trabajadores del propio instituto participaron en estos esquemas que despojaron a miles de personas de sus ahorros.

Las cifras son alarmantes, resumiendo la publicación de EL ECONOMISTA, “más de 12,000 créditos fraudulentos sobre 1,400 viviendas y un desfaldo que supera los 1,200 millones de pesos”. Aunque se han tomado medidas para sancionar a los responsables, este caso subraya la urgente necesidad de fortalecer los mecanismos de transparencia y supervisión dentro del instituto.

## **El acceso a la vivienda en México, el reto más difícil**

A pesar de los esfuerzos, el acceso a la vivienda sigue siendo un reto monumental.

Millones de trabajadores, especialmente aquellos inmersos en la economía informal (que según la publicación del STATISTA representa el 25% del PIB mexicano), quedan fuera del sistema de crédito del INFONAVIT.

Así pues, la precariedad laboral se suma al creciente fenómeno de la gentrificación, la especulación inmobiliaria y la “airbnbización” de los espacios urbanos han disparado los costos de la vivienda, haciendo casi imposible encontrar opciones accesibles en muchas zonas del país. Estados con alta marginación, como Campeche y Guerrero, apenas registran construcción de vivienda social, dejando a los sectores más vulnerables aún más rezagados.

## **La reforma del 2025**

Ya AMLO, adelantó en su paquete de reformas presentado el pasado 5 de febrero de 2024 con motivo de la celebración del aniversario 117 de la Constitución Mexicana, la propuesta de que el INFONAVIT pueda retomar sus actividades como constructora y así, no solo ofrezca opciones de financiamiento como lo viene haciendo desde el 92, sino que elabore vivienda y la ponga al alcance de los trabajadores bajo el esquema de arrendamiento social o en propiedad.

Ahora bien, la administración de Claudia Sheinbaum ha dado continuación a una reforma ambiciosa para revitalizar al INFONAVIT como constructor de vivienda social.

El plan incluye la construcción de un millón de viviendas de bajo costo, con un modelo de arrendamiento social que permitiría a los trabajadores rentar una vivienda por un monto no mayor al 30% de sus ingresos, con opción a compra tras diez años. Aunque la reforma busca ampliar el acceso a este derecho, también enfrenta críticas por la concentración de poder gubernamental y la exclusión del Infonavit de la supervisión de la Comisión Nacional Bancaria y de Valores, lo que genera preocupación sobre posibles riesgos financieros y de transparencia. El INFONAVIT y la problemática de la vivienda en México reflejan un desafío multidimensional. Si bien las reformas propuestas ofrecen soluciones prometedoras, también evidencian la necesidad de implementar medidas efectivas contra la corrupción y garantizar un equilibrio entre las partes involucradas.

En un país donde millones aún carecen de un hogar digno, el fortalecimiento del INFONAVIT como instrumento social debe ir acompañado de una gestión transparente y una visión a largo plazo que priorice el bienestar de los trabajadores por encima de intereses privados o políticos.

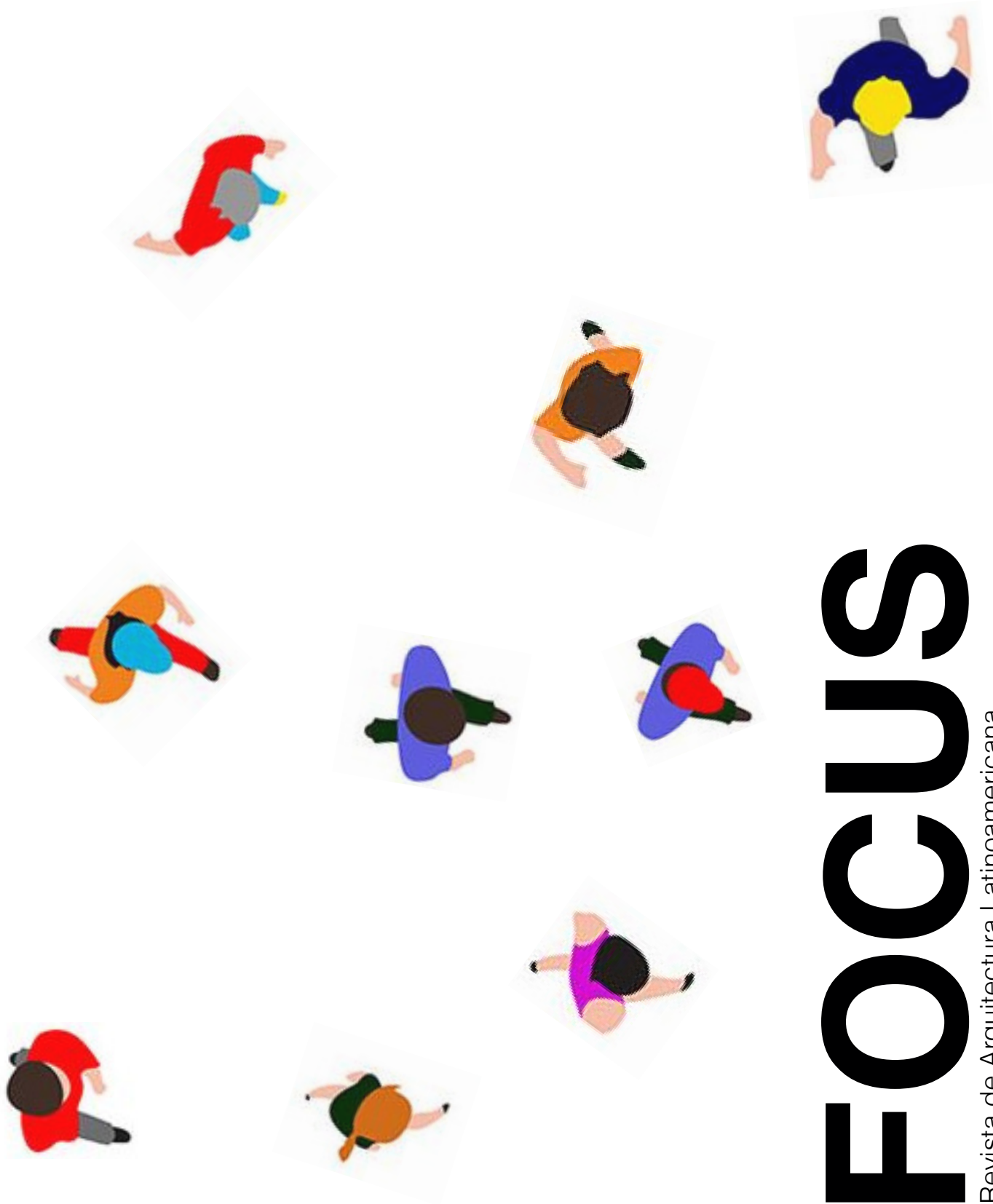
Te invitamos a revisar nuestras noticias relacionadas en la página, puedes encontrarlas como: **AMLO Propone Reforma de Viviendas en México**



Derechos reservados a Johny Miller - Ciudad de Mexico

# Unete a nuestro equipo...

Si te gustaría ser **colaborador** para la revista, no dudes en ponerte en contacto con nosotros. Recibimos personas de todo el mundo.



# FOCUS

Revista de Arquitectura Latinoamericana

